

カ 協 社 だ よ り

2020.05 No.85

新型コロナウイルス
うつらない！うつさない！
うつつさない！

阿蘇やまびこネットワーク
やまびこくん

5

SHAKYO

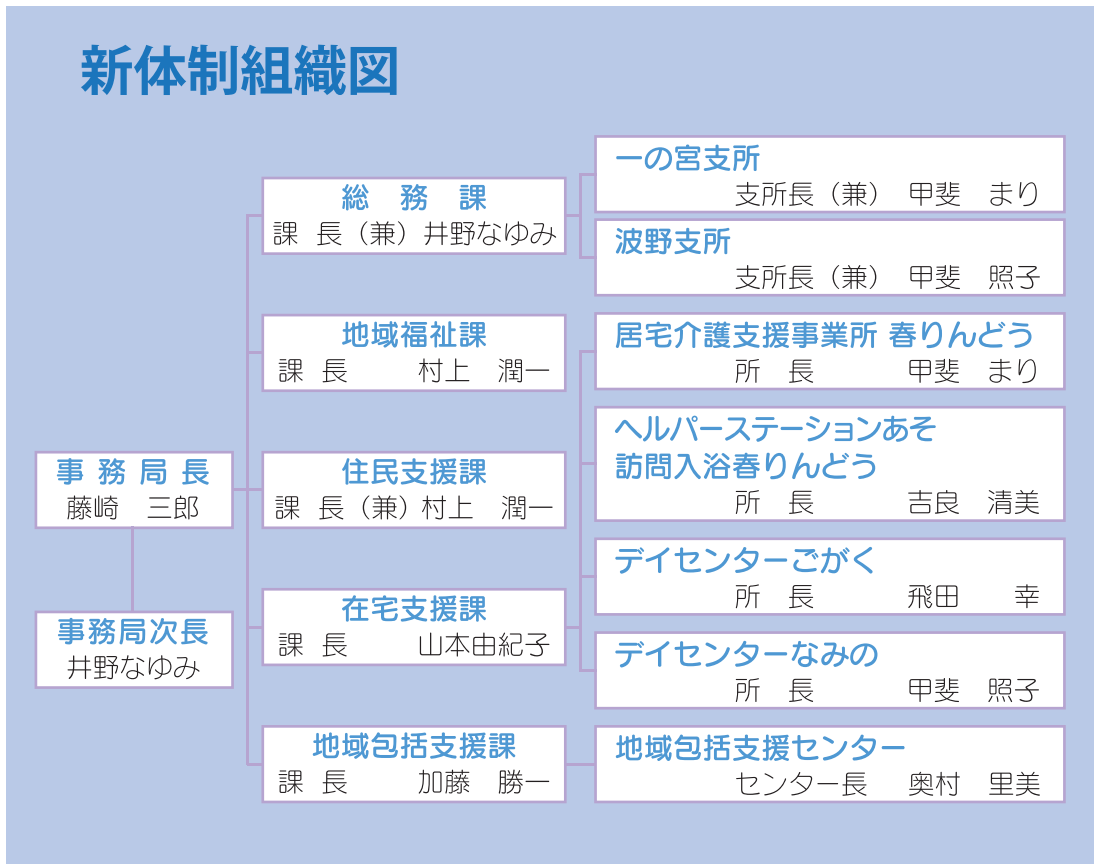
で愛
ふれ愛
ささえ愛



令和2年度

令和2年度の阿蘇市社協は、昨年度に引き続き「地域共生社会の実現」に向け、今の時代の生活課題（社会的孤立、生活困窮、子どもの貧困、8050問題、買い物難民、老老介護など）を解決する仕組みづくりに各課で力を入れていきます。以下、事業内容、重点目標です。

新体制組織図



総務課

事業内容

- 役員会、評議員会の開催
- 地域貢献事業
(市内社会福祉法人連絡会設立準備)
- 社協会費増強
- 職員の資質向上のための取組み
- 資格取得支援制度
- 収益事業(収入印紙・証紙の販売)
- シルバー人材センター事務支援
- 阿蘇保健福祉センター管理
- 一の宮高齢者・温泉センター管理

重点目標

◇ 社協会費の増強により地域福祉事業の財源の確保を図ります。

◇ 地域貢献事業推進のため阿蘇市内社会福祉法人連絡会の設立準備を行います。



地域福祉課

事業内容

- 阿蘇市やまびこネットワーク活動推進事業
- ボランティアセンター事業
- A S O 出合い応援団事業
- 広報活動
- 阿蘇市老人クラブ連合会事務局
- 阿蘇市身体障害者福祉協会事務局
- 阿蘇市地域支え合いセンター運営事業

住民支援課

- 地域福祉権利擁護事業
- 生活福祉資金貸付事業
- 放課後児童クラブ運営事業
- ファミリーサポートセンター運営事業
- フードバンク事業
- 日本赤十字社阿蘇市地区事務局運営
- 共同募金会事務局運営

重点目標

- ◇ 多様な福祉課題に向けて地域の福祉力を高めるため、住民参画型の主体的な福祉活動を推進します。
- ◇ 個別問題に寄り添い、他機関と協働を構築し課題解決に努めます。
- ◇ 当事者団体の活性に繋がる主体的な活動を支援します。

在宅支援課

事業内容

- 訪問介護事業（ホームヘルプサービス）
- 訪問型サービスA事業
- 訪問入浴介護事業
- 通所介護事業（デイサービス）
- 居宅介護支援事業（ケアプラン作成）
- 食の自立支援事業（配食／波野）
- 障害者居宅介護事業
- 障害者生活介護事業
- 同行援護事業（視覚障害者外出支援）
- 障害者重度訪問介護事業
- 障害者訪問入浴サービス事業
- 障害者移動支援事業

重点目標

- ◇ デイセンターを開放して地域交流の場をつくります。
- ◇ デイセンターを拠点として地域づくりを進めます。
- ◇ 福祉サービスの情報発信と相談機能の充実を図ります。
- ※ デイセンターなみの方では、区長、民生委員、地域の方をお招きして地域交流会を実施します。
- ※ デイセンターがくでは、家族参観日を設定して、介護相談や介護予防の情報発信を行います。

地域包括支援課

事業内容

- 高齢者の総合相談支援事業
- 生きがいと健康づくり事業
- ふれあいサロン、定期訪問の充実
- 介護予防サポーターの養成
- 認知症総合支援事業
- 地域ケア会議の充実
- 権利擁護業務
- 生活支援体制整備事業
- 任意事業（タクシー券、配食など）
- 介護保険における事業対象者、要支援者へのケアマネジメント業務

重点目標

- ◇ 専門職員による、相談機能の充実に努めます。
 - ◇ 住民主体による介護予防活動の展開と、生きがいづくりを推進します。
 - ◇ 認知症の早期発見・早期対応を行います。
 - ◇ 生活支援の体制整備のための各種調査を実施します。
- 一人でお悩まず、お気軽に相談ください。
- 電話（32） 5122



社協の財源

社会福祉協議会は、住民の皆様が支え合い、安心して暮らせるための取り組みを進めています。その取り組みには、皆様からお預かりしたさまざまな形のお金が生かされています。

社協の収入源

- ① 自主財源（会費・寄付金）
- ② 行政からの補助金・委託費
- ③ 介護保険等の事業収入
- ④ その他の収入

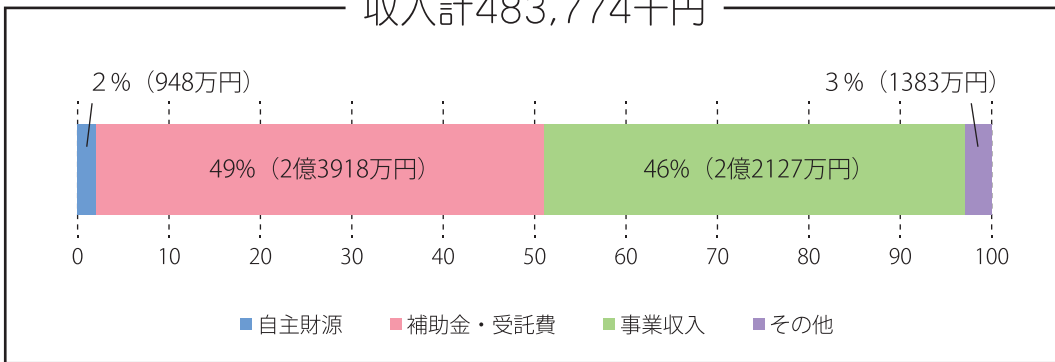
Q 社協会費って何？

A 社協の事業は、市民の代表による理事会・評議員会の決議のもと行われています。社協を構成する市民の皆様と「協議」してまちづくりを行うため、事業を支えていただく活動費としてお預かりするものです。

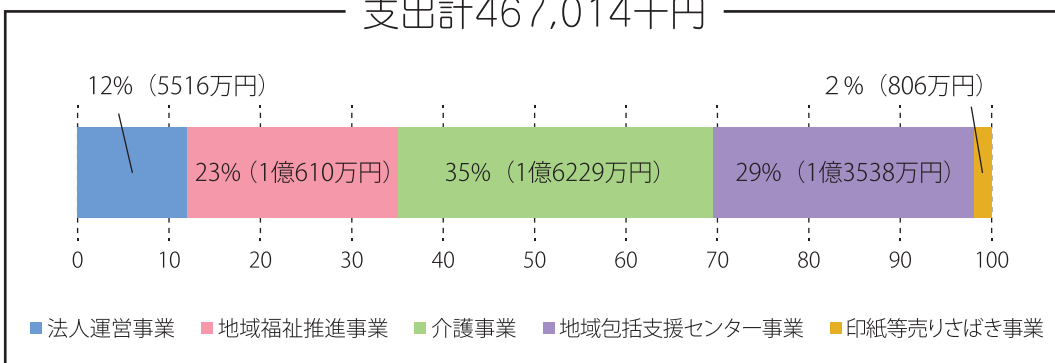
Q 補助金もあるのに会費や寄付金が必要なの？

A 会費や寄付金は使い道を限定されないことが大きな違いです。必要とされるきめ細やかなサービスや市民活動等への支援に活用することができ、社協の大切な財源です。

収入計483,774千円



支出計467,014千円



- 社協の運営のために使います。(役員会等の開催、人事労務ほか)
- 地域の福祉を推進するために使います。(誰もが安心して暮らせるための事業)
- 高齢者や障がい者の介護サービスのために使います。(デイサービスほか)
- 高齢者の総合相談窓口業務に使います。(介護予防事業ほか)
- 収入印紙、熊本県証紙の売りさばき業務に使います。

watch!!

令和2年度予算を見てみよう！



令和2年度社協会費の募集が始まります

自主財源の特徴を生かして、制度の狭間や少数派ニーズ、若者への支援など、必要な場所へ援助を届けます。ご協力よろしくお願い致します。

募集期間
7～2月

ご寄附

阿蘇市社会福祉協議会へ貴重なご寄附を賜り、誠にありがとうございました。
ご芳志に添いますよう、阿蘇市の地域福祉の向上のために大切にさせていただきます。
【令和2年2月・3月 受付分】 ※敬称略

《香典返し》

寄附者	続柄	物故者	行政区	寄附者	続柄	物故者	行政区
田中 安博	母	博	町2区	三角 澄江	夫	公治	坊中
市原 なをみ	夫	勝也	古城6区	川藤 袈一	父	一悦	枳
島添 勝博	叔母	キノエ	内牧2区	田嶋 日出志	妻	丸子	北2区
冢入 浩一	母	千恵子	内牧4区	西村 孝生	母	スエト	上役犬原
春山 光男	母	ハツ子	西湯浦	岩永 ヒトミ	夫	眞亀郎	黒流町
森下 いわ子	義母	セツ	上役犬原	宮川 秀恒	母	光子	町1区
本田 光子	夫	太刀男	上役犬原	三城 信介	母	トシエ	古城6区
秦 誠治	父	量	東黒川	今村 利朗	母	フサコ	成川
永野 隆文	母	智人	南黒川	佐伯 眞里子	夫	力也	本村
伊藤 正信	母	ミヨ子	乙姫	市原 新	長男	新太郎	遊雀
植園 綾子	夫	利行	枳	森 和己	父	芳春	内牧5区
坂本 信子	母	トミ	赤水				
本田 英幸	父	幸一郎	赤水				
佐藤 桂子	夫	美春	狩尾2区				
荒井 安	義父	安德	狩尾3区				
野口 謙一	母	キミ	狩尾3区				
藤井 美由紀	父	好夫	滝水				
山室 由美	母	ケミ子	東2区				



〈災害義援金〉内牧小PTAの皆様
令和元年台風19号(中央共同募金会へ送金)

《一般寄附》

書道教室そよ風(2・3月) 西3区 寄附金
宮崎 則昭 分3区 はっさく
阿蘇市グラウンドゴルフ協会 寄付金
阿蘇市グラウンドゴルフ協会阿蘇支部 寄付金
阿蘇市ボランティア連絡協議会 ふれあいまつりバザー益金



阿蘇市グラウンドゴルフ協会様

information

新任職員紹介



地域福祉課
種子野 強

マスコット紹介



阿蘇郡市のやさしい「呼びかけ」を象徴する山びこから生まれた妖精。阿蘇の山をイメージした外見が特徴です。

社協会費の御礼

温かいご支援をいただき誠にありがとうございます。
これからも地域福祉事業の充実に努めてまいります。

特別会費(3,000円以上)

(資) 帯屋電気商会

(株) 環境

順不同、敬称略

日赤社資募集

～あなたの思いを赤十字に～

紛争や災害や病気で苦しむ人がいる。何とかしたい、助けてあげたい。そんな思いに赤十字社は全力で答えます。

あなたも赤十字の活動を支える一人になってください。

令和元年度 日本赤十字社社資実績報告
3,272,809円



募集期間
5月～6月

災害ボランティアセンター
設置訓練を開催します

災害時のボランティア活動が円滑かつ効果的に展開されるよう、今年度も設置訓練を行います。詳細は、5月中にお知らせ端末等で配信します。

- 日時 令和2年6月21日(日)
- 場所 阿蘇保健福祉センター
- 内容 災ボラセンターの模擬訓練

新型コロナウイルスの影響により、中止になる可能性もあります。

問い合わせ先 } 地域福祉課 ☎32-1127

令和2年度共同募金配分申請（令和3年度実施事業）のお知らせ

熊本県共同募金会では、標記の申請受付を4月1日(水)から5月29日(金)まで行います。

①配分対象：社会福祉法人（有料老人ホーム等は原則対象外）、保育所（認可外含む）、社協
対象経費：老朽化等で緊急性の高い施設修理、備品購入、送迎車両購入
配分率：3/4以内 配分限度額：200万円

②配分対象：社会福祉団体及び更生保護団体、障害者の自立を支援する小規模作業所、
社会福祉活動を実施するNPO・ボランティア団体
対象経費：人件費等の経常経費を除く事業費及び備品整備費 配分限度額：50万円

※申請に関する詳細は、熊本県共同募金会ホームページに掲載されています。

問い合わせ先 } 阿蘇市共同募金委員会 ☎32-1127

心配ごと総合相談所を開設しています

※各相談はすべて無料です。《各相談はすべて予約制です》

心配ごと相談

日常生活の悩み、心配ごとの相談

- 日付 6/4(木)、6/18(木)
7/2(木)、7/16(木)
- 時間 全て9:30～12:00
- 場所 阿蘇保健福祉センター(内牧)

法律相談(1人30分)

法律の専門家による相談

- 弁護士 6/4(木)、7/2(木)
- 司法書士・土地家屋調査士 6/18(木)
- 時間 全て9:30～12:00
- 場所 阿蘇保健福祉センター(内牧)

予約先 } 地域包括支援センター ☎・お知らせ端末 32-5122

赤い羽根共同募金へご協力いただき ありがとうございました

昨年10月1日から12月31日まで、全国で赤い羽根共同募金運動が実施されました。期間中は、多くの皆様にご協力いただき厚くお礼申し上げます。



令和元年度 阿蘇市共同募金実績額 4,256,753円

戸別募金	3,285,500円	市内各家庭(世帯)からの募金	学校募金	145,529円	保育園や学校内での児童・生徒による募金
街頭募金	277,090円	街頭で呼びかける募金	イベント募金	8,776円	チャリティー募金等
法人募金	131,000円	企業や商店等からの募金	その他の募金	86,903円	募金箱等(預金利息含む)
職域募金	321,955円	職場で働く皆様からの募金	合計	4,256,753円	

募金にご協力いただいた皆様

戸別募金	市内115行政区の皆様(区長さんが中心となって募金へご協力いただきました。)
法人募金	(有)やまとんファーム様 障害者支援施設たちばな園様 (株)スペック様 (株)山崎企業様 (株)熊阿建設工業様 阿蘇農業協同組合様 (株)古屋産業様 ショッピングふじた様 熊本NOK(株)様 広瀬前進堂様 阿蘇ハイランド開発(株)様 (有)杉田産業ケアーズ・イン様 (有)工房阿蘇ものがたり様 デイサービス阿蘇ふれあい様 (株)春山商会様 渡辺建設(株)様 (株)阿蘇熊牧場様
職域募金	阿蘇市役所職員様 阿蘇温泉病院職員様 阿蘇市議会議員互助会様 熊本県阿蘇地域振興局職員様 医療法人社団大徳会職員様 熊本銀行阿蘇支店職員様 阿蘇医療センター職員様 阿蘇市商工会職員様 阿蘇警察署員様 肥後銀行内牧支店職員様 肥後銀行宮地支店職員様 県阿蘇保健所職員様 国立阿蘇青少年交流の家職員様 熊本銀行宮地支店職員様 県阿蘇家畜保健所職員様 阿蘇グリーンストック・GSコーポレーション職員様 阿蘇郵便局職員様 県高原農業研究所職員様 阿蘇広域消防署職員様 阿蘇市社会福祉協議会職員様
学校募金	内牧保育園様 赤水保育園様 りんどう保育園様 一の宮中学校様 阿蘇西小学校様 山田保育園様 乙姫保育園様 波野保育園様 阿蘇小学校様 坂梨保育園様 波野中学校様 黒川保育園様 一の宮小学校様 永草保育園様 波野小学校様 阿蘇中央高校阿蘇校舎・清峰校舎様
イベント募金	阿蘇市身体障害者福祉協会グランドゴルフ大会様
その他の募金 (募金箱等)	ファミリーマートの宮店様 クリーニングのレインボー様 道の駅波野神楽苑様 みやはらの宮店様 みやはら内牧店様 阿蘇ぎぼうの家様 阿蘇市役所(本所・内牧支所・波野支所)様 丹波屋様 道の駅阿蘇田園空間博物館様 お菓子工房たのや様 ホームワイド阿蘇店様 四季彩いちのみや様 ファミリーマート市役所前店様 阿蘇市社会福祉協議会(本所・一の宮支所・波野支所)様
街頭募金 (協力団体等)	阿蘇中学校生徒様 阿蘇市一の宮町更生保護女性会様 阿蘇市身体障害者福祉協会様 阿蘇市更生保護女性会様 一の宮町音声訳会「かけはし」様 赤水区ボランティアG(グループ)様 音声訳ボランティア「あそカナリアの会」様 阿蘇市母子寡婦福祉連合会様 阿蘇地区保護司会中部分会様 阿蘇市ボランティア連絡協議会様 熊本県手話サークルわかざ阿蘇グループ様 内牧新町環境整備隊様 阿蘇市社会福祉協議会様

令和元年度中に皆様からお寄せいただいた募金の約2/3(290万円程)が熊本県共同募金会より阿蘇市共同募金委員会に配分され、審査委員会を経て阿蘇市内のボランティア団体、保育園、小・中学校等に令和2年度の福祉活動推進費として助成されます。

問い合わせ先 阿蘇市共同募金委員会事務局(阿蘇市社会福祉協議会) TEL 32-1127



©2010 熊本県くまモン#K27330

新型コロナウイルス感染症の影響による休業や失業で生活資金にお悩みの皆さまへ（一時的な資金の緊急貸付）

休業された方向け（緊急小口資金）

緊急かつ一時的に生計の維持が困難となった場合に、少額の費用の貸付を行います。

■対象者

新型コロナウイルスの影響を受け休業等により収入の減少があり、緊急かつ一時的な生計維持のための貸付を必要とする世帯

■貸付上限額

1世帯につき、1回限り10万円以内。

ただし、学校の休業等の条件に当てはまる場合は20万円以内。

■据置期間 1年以内

■償還期限 2年以内

■貸付利子 無利子

■保証人 不要

失業された方等向け（総合支援資金）

生活再建までの間に必要な生活費用の貸付を行います。

※原則、自立相談支援事業等による支援を受け付け、継続的な支援を受けることが要件となります。

■対象者

新型コロナウイルスの影響を受け、収入の減少や失業等により、生活に困窮し、日常生活の維持が困難となっている世帯

■貸付上限額

※ 貸付期間：原則3月以内

〔2人以上〕月20万円以内

〔単身〕月15万円以内

■据置期間 1年以内 ■償還期限 2年以内

■貸付利子 無利子 ■保証人 不要

お問い合わせ・お申込み 住民支援課 ☎32-1127

外出自粛による筋力の低下に気を付けましょう!!

高齢者の場合、体を動かす機会が少なくなると、体や頭の働きが低下し、介護のお世話になる確率が高まってしまいます。下記のポイントを心がけましょう。

POINT

- ①天気の良い日は人混みを避けて散歩をしましょう。
- ②草花や野菜の手入れ、掃除炊事等積極的に体を動かしましょう。
- ③お知らせ端末の動画で体操をやってみましょう。（操作はあんしんネット♡を押します）
- ④お知らせ端末でお友達や家族と顔を見ながらおしゃべりを楽しみましょう。
- ⑤心配事や困りごとは抱え込まずに身近な人や地域包括支援センターに相談してみましょう。

*太ももの筋肉が細くなると、立ち上がりにくくなり、転びやすくなります。太ももに効果がある運動をご紹介します。毎日少しずつ、慣れたら10回を目標に行ってみましょう！

